

Sp. zn.: MV 42221/2020 OD 4
Č. j.: MV 42221/2020 OD/4ŠI

Ve Vyškově dne 16. 7. 2020

VEŘEJNÁ VYHLÁŠKA

OPATŘENÍ OBECNÉ POVAHY

Stanovení místní úpravy provozu na pozemní komunikaci

Městský úřad Vyškov, odbor dopravy, podle 124 odst. 6 zákona č. 361/2000 Sb., o provozu na pozemních komunikacích a o změnách některých zákonů, ve znění pozdějších předpisů (dále jen „zákon o silničním provozu“), příslušný orgán státní správy ve věcech stanovení místní a přechodné úpravy provozu na pozemních komunikacích – na silnicích II. a III. třídy, na místních komunikacích a veřejně přístupných účelových komunikacích, postupem v souladu s ust. § 171 a násl. části šesté zákona č. 500/2004 Sb., správní řád, ve znění pozdějších předpisů (dále jen správní řád) a podle zvláštní úpravy § 77 odst. 5 zákona o silničním provozu, na základě podnětu, který podala právnická osoba: Správa a údržba silnic Jihomoravského kraje, příspěvková organizace kraje, sídlem Brno, Žerotínovo náměstí 449/3, IČ: 709 32 581, ze dne 12. 5. 2020, po projednání s dotčeným orgánem dle § 77 odst. 2 písm. b) a odst. 3 zákona o silničním provozu, kterým je Policie ČR, Krajské ředitelství policie JmK, Územní odbor Vyškov, Dopravní inspektorát, KRPB-62366/ČJ-2020-061206-NOV, ze dne 16. 3. 2020, KRPB-65265/ČJ-2020061206, ze dne 24. 3. 2020, KRPB-62364/ČJ-2020-061206, ze dne 16. 3. 2020, KRPB-56032/ČJ-2020-061206-NOV, ze dne 10. 3. 2020, KRPB-66456/ČJ-2020-061206NOV, ze dne 30. 3. 2020, KRPB-65254/ČJ-2020-061206, ze dne 24. 3. 2020, podle § 77 odst. 1 písm. c) zákona o silničním provozu.

s t a n o v í m í s t n í ú p r a v u p r o v o z u

na silnici III/37933 ul. Nosálovská ve k.ú. Vyškov,
na silnici III/37729 v k. ú. Pustiměř,
na silnici III/37365 v k. ú. Pístovice,
na silnici 37739 ul. Jílová v k. ú. Vyškov, m. č. Hamiltony,
na silnici III/37929 v k. ú. Tučapy,
na silnici III/04712 v k. ú. Topolany,

v rámci doplnění trvalého svislého dopravního značení B 13 „Zákaz vjezdu vozidel, jejichž okamžitá hmotnost přesahuje vyznačenou mez“ s dodatkovou tabulkou E 13 s textem a B 14 „Zákaz vjezdu vozidel, jejichž okamžitá hmotnost připadající na nápravu přesahuje vyznačenou mez“ s dodatkovou tabulkou E 13 s textem – úprava dopravního značení (označení mostů) z důvodu zajištění bezpečnosti a plynulosti silničního provozu, v rámci

současného nevyhovujícího technického stavu mostů (III/37933-2, III/37729-1, III/37365-4, III/37739-2, III/37929-1, III/04712-3) na základě doložení „**HLAVNÍ PROHLÍDKY – most**

Č.j.: MV 42221/2020 OD/3 ŠI

37933-2 přes Drnůvku v Nosálovicích“, „HLAVNÍ PROHLÍDKY – most přes Pustiměřský potok v Pustiměři“, „HLAVNÍ PROHLÍDKY – most přes Rakovec před Pístovicemi“, „HLAVNÍ PROHLÍDKY – most přes místní potok v Hamiltonech“, „HLAVNÍ PROHLÍDKA – most přes Habrůvku v Tučapech“ a „HLAVNÍ PROHLÍDKA – most přes Lukový potok v Topolanech“, provedenou: Ing. Pechal Antonín, Hlavní a mimořádné prohlídky mostů na pozemních komunikacích, MD ČR ev. č. 050/1999 a Ing. Kozelka Aleš, Hlavní a mimořádné prohlídky mostů na pozemních komunikacích, MD ČR ev. č. 177/2015),

na silnici III/37933 ul. Nosálovská ve k.ú. Vyškov (B 13 „Zákaz vjezdu vozidel, jejichž okamžitá hmotnost přesahuje vyznačenou mez – 23t“ s dodatkovou tabulkou E 13 s textem „Jediné vozidlo 43t“) – 2x,

na silnici III/37729 v k. ú. Pustiměř (B 13 „Zákaz vjezdu vozidel, jejichž okamžitá hmotnost přesahuje vyznačenou mez – 20t“ s dodatkovou tabulkou E 13 s textem „Jediné vozidlo 42t“) – 2x,

na silnici III/37365 v k. ú. Pístovice (B 13 „Zákaz vjezdu vozidel, jejichž okamžitá hmotnost přesahuje vyznačenou mez – 16t“ s dodatkovou tabulkou E 13 s textem „Jediné vozidlo 43t“) – 2x,

na silnici 37739 ul. Jílová v k. ú. Vyškov, m. č. Hamiltony (B 13 „Zákaz vjezdu vozidel, jejichž okamžitá hmotnost přesahuje vyznačenou mez – 19t“ s dodatkovou tabulkou E 13 s textem „Jediné vozidlo 48t“) – 2x,

na silnici III/37929 v k. ú. Tučapy (B 14 „Zákaz vjezdu vozidel, jejichž okamžitá hmotnost připadající na nápravu přesahuje vyznačenou mez – 7,5t) – 2x, spolu se stávajícím svislým dopravním značením (B 13 „Zákaz vjezdu vozidel, jejichž okamžitá hmotnost přesahuje vyznačenou mez – 17t“ s dodatkovou tabulkou E 13 s textem „Jediné vozidlo 20t“),

na silnici III/04712 v k. ú. Topolany (B 14 „Zákaz vjezdu vozidel, jejichž okamžitá hmotnost připadající na nápravu přesahuje vyznačenou mez – 7,5t) – 2x, spolu se stávajícím svislým dopravním značením (B 13 „Zákaz vjezdu vozidel, jejichž okamžitá hmotnost přesahuje vyznačenou mez – 20t“ s dodatkovou tabulkou E 13 s textem „Jediné vozidlo 47t“), dle potvrzeného a schváleného návrhu místní úpravy provozu zpracovaného podatelem, která je přílohou a nedílnou součástí tohoto stanovení místní úpravy provozu.

tel.: 517 301 111
fax: 517 301 404

e-mail: posta@meuvyskov.cz

bankovní spojení: 120731/0100
IČ: 00292427

Podmínky pro provedení místní úpravy provozu:

- Provedení místní úpravy provozu musí být v souladu s vyhláškou č. 294/2015 Sb., kterou se provádějí pravidla provozu na pozemních komunikacích, v platném znění.
- Dopravní značky zařízení musí v souladu s ustanovením § 62 odst. 6 zákona o silničním provozu svými rozměry, barvami a technickými požadavky odpovídat zvláštním technickým předpisům – Zásady pro dopravní značení na pozemních komunikacích (CDV Brno 2002, TP 65 - II. vydání), ČSN EN 12899-1 Štálé svislé dopravní značení. Veškeré svislé dopravní značky musí být provedeny jako retroreflexní a základní velikosti.
- Veškeré stávající dopravní značení, které bude v rozporu s nově navrženým dopravním značením bude odstraněno, popř. dáno do souladu.
- Odbor dopravy MěÚ Vyškov může z důvodu zajištění bezpečnosti silničního provozu z vlastního podnětu nebo z podnětu příslušného orgánu PČR změnit místní úpravu provozu.
- Při realizaci místní úpravy provozu nesmí dojít k poškození nebo znečištění dotčených pozemních komunikací.
- Odborné provedení místní úpravy provozu bude zajištěno: Správa a údržba silnic Jihomoravského kraje, příspěvková organizace kraje, sídlem Brno, Žerotínovo náměstí 449/3, IČ: 709 32 581. Osazování dopravního značení může provádět pouze oprávněná a odborně způsobilá osoba, která prokáže svoji způsobilost (viz. TP 65, str. 20, bod 6 Schvalovací podmínky).
- Místní úprava provozu bude realizována po nabytí účinnosti opatření obecné povahy, nejpozději do 31. 10. 2020.
- Veškeré součásti týkající se dopravního zařízení (patka, sloupek, uchycení atd.) musí být schváleného typu.
- Před provedením místní úpravy provozu bude informován odbor dopravy MěÚ Vyškov.

O d ů v o d n ě n í

Na základě podnětu, který podala právnická osoba: Správa a údržba silnic Jihomoravského kraje, příspěvková organizace kraje, sídlem Brno, Žerotínovo náměstí 449/3, IČ: 709 32 581, o stanovení místní úpravy provozu, ze dne 12. 5. 2020 bylo podle ust. § 171 a následné části šesté správního řádu a § 77 ods. 5 zákon o silničním provozu zahájeno řízení, na základě kterého se vydává závazné opatření obecné povahy.

V rámci doplnění trvalého svislého dopravního značení B 13 „Zákaz vjezdu vozidel, jejichž okamžitá hmotnost přesahuje vyznačenou mez“ s dodatkovou tabulkou E 13 s textem a B 14 „Zákaz vjezdu vozidel, jejichž okamžitá hmotnost připadající na nápravu přesahuje vyznačenou mez“ s dodatkovou tabulkou E 13 s textem – úprava dopravního značení (označení mostů) byl předložen návrh místní úpravy provozu na silnici III/37933 ul. Nosálovská ve k.ú. Vyškov, III/37729 v k. ú. Pustiměř, III/37365 v k. ú. Pístovice, III/37739 ul. Jílová v k. ú. Vyškov, m. č. Hamiltony, III/37929 v k. ú. Tučapy, III/04712 v k. ú. Topolany. V návrhu je na silnici III/37933 ul. Nosálovská v k.ú. Vyškov osazeno svislé dopravní značení B 13 „Zákaz vjezdu

vozidel, jejichž okamžitá hmotnost přesahuje vyznačenou mez – 23t“ s dodatkovou tabulkou E 13 s textem „Jediné vozidlo 43t“ – 2x, na silnici III/37729 v k. ú. Pustiměř je osazeno svislé dopravní značení B 13 „Zákaz vjezdu vozidel, jejichž okamžitá hmotnost přesahuje vyznačenou mez – 20t“ s dodatkovou tabulkou E 13 s textem „Jediné vozidlo 42t“ – 2x, na silnici III/37365 v k. ú. Pístovice je osazeno svislé dopravní značení B 13 „Zákaz vjezdu vozidel, jejichž okamžitá hmotnost přesahuje vyznačenou mez – 16t“ s dodatkovou tabulkou E 13 s textem „Jediné vozidlo 43t“ – 2x, na silnici 37739 ul. Jílová v k. ú. Vyškov, m. č.

Č. j.: MV 42221/2020 OD/4 ŠI

Hamiltony je osazeno svislé dopravní značení B 13 „Zákaz vjezdu vozidel, jejichž okamžitá hmotnost přesahuje vyznačenou mez – 19t“ s dodatkovou tabulkou E 13 s textem „Jediné vozidlo 48t“ – 2x, na silnici III/37929 v k. ú. Tučapy je osazeno svislé dopravní značení B 14 „Zákaz vjezdu vozidel, jejichž okamžitá hmotnost připadající na nápravu přesahuje vyznačenou mez – 7,5t – 2x, spolu se stávajícím svislým dopravním značením B 13 „Zákaz vjezdu vozidel, jejichž okamžitá hmotnost přesahuje vyznačenou mez – 17t“ s dodatkovou tabulkou E 13 s textem „Jediné vozidlo 20t“ a na silnici III/04712 v k. ú. Topolany je osazeno svislé dopravní značení B 14 „Zákaz vjezdu vozidel, jejichž okamžitá hmotnost připadající na nápravu přesahuje vyznačenou mez – 7,5t – 2x, spolu se stávajícím svislým dopravním značením B 13 „Zákaz vjezdu vozidel, jejichž okamžitá hmotnost přesahuje vyznačenou mez – 20t“ s dodatkovou tabulkou E 13 s textem „Jediné vozidlo 47t“, dle přiložené situace dopravního značení. Místní úprava provozu – doplnění (úprava) svislých dopravních značek označující mosty přispěje k zajištění bezpečnosti a plynulosti silničního provozu, s ohledem na současný nevyhovující technický stav mostů (III/37933-2, III/37729-1, III/37365-4, III/37739-2, III/37929-1, III/04712-3) na základě doložení **„HLAVNÍ PROHLÍDKY – most 37933-2 přes Drnůvku v Nosálovicích“, „HLAVNÍ PROHLÍDKY – most přes Pustiměřský potok v Pustiměři“, „HLAVNÍ PROHLÍDKY – most přes Rakovec před Pístovicemi“, „HLAVNÍ PROHLÍDKY – most přes místní potok v Hamiltonech“, „HLAVNÍ PROHLÍDKA most přes Habrůvku v Tučapech“ a „HLAVNÍ PROHLÍDKA – most přes Lukový potok v Topolanech“,** provedenou: Ing. Pechal Antonín, Hlavní a mimořádné prohlídky mostů na pozemních komunikacích, MD ČR ev. č. 050/1999 a Ing. Kozelka Aleš, Hlavní a mimořádné prohlídky mostů na pozemních komunikacích, MD ČR ev. č. 177/2015).

Na tuto místní úpravu provozu byla vypracována jednoduchá projektová dokumentace dopravního značení zpracovaná podatelem, v souladu s technickými podmínkami – Zásadami pro dopravní značení na pozemních komunikacích (CDV Brno 2002, TP 65 - II. vydání), Zásadami pro vodorovné dopravní značení na pozemních komunikacích (CDV Brno, TP 133 - II. vydání), ČSN EN 12899-1 Stálé svislé dopravní značení a ČSN EN 1436 Vodorovné dopravní značení – požadavky na dopravní značení a s vyhláškou č. 294/2015 Sb., kterou se provádějí pravidla provozu na pozemních komunikacích, v platném znění, která byla odsouhlasena Policií ČR, Krajské ředitelství Policie JmK, Územní odbor Vyškov, Dopravní inspektorát, KRPB-62366/ČJ-2020-061206-NOV, ze dne 16. 3. 2020, KRPB-65265/ČJ-2020061206, ze dne 24. 3. 2020, KRPB-62364/ČJ-2020-061206, ze dne 16. 3. 2020, KRPB-56032/ČJ-2020-061206-NOV, ze dne 10. 3. 2020, KRPB-66456/ČJ-2020-061206NOV, ze dne

30. 3. 2020, KRPB-65254/ČJ-2020-061206, ze dne 24. 3. 2020 v souladu s ustanovením § 77 odst. 1 písm. c) zákona o silničním provozu.

Městský úřad Vyškov, odbor dopravy, doručil návrh opatření obecné povahy veřejnou vyhláškou podle § 25 správního řádu v souladu s ust. § 172 správního řádu. Návrh opatření obecné povahy, včetně odůvodnění byl zveřejněn na úřední desce MěÚ Vyškov a dále také způsobem umožňující dálkový přístup (na úřední desce MěÚ Vyškov webová stránka www.vyskov-mesto.cz).

Č. j.: MV 42221/2020 OD/4 ŠI

V souladu s ustanovením § 171, § 172 odst. 4 a 5 správního řádu, byly dotčené osoby, jejichž práva, povinnosti nebo zájmy mohly být tímto návrhem stanovení místní úpravy provozu na pozemní komunikaci dotčeny a dále též vlastníci nemovitostí, jejichž práva, povinnosti nebo zájmy související s výkonem vlastnického práva mohly být tímto návrhem přímo dotčeny, vyrozuměni, že mohou proti tomuto návrhu uplatňovat u správního orgánu písemné připomínky nebo písemné odůvodněné námitky ve lhůtě 30 dnů ode dne zveřejnění tohoto návrhu.

Rozhodnutí o námitkách:

V uvedené lhůtě dle ust. § 172 odst. 5 správního řádu nebyly námitky uplatněny.

Odůvodnění rozhodnutí o námitkách:

Vzhledem k tomu, že námitky dle ust. § 172 odst. 5 správního řádu nebyly uplatněny, není třeba rozhodnutí o námitkách odůvodňovat.

Vzhledem k výše uvedenému, Městský úřad Vyškov, odbor dopravy po projednání s dotčeným orgánem dle § 77 odst. 2 písm. b) a odst. 3 zákona o silničním provozu, kterým je Policie ČR, Krajské ředitelství policie JmK, Územní odbor Vyškov, Dopravní inspektorát, KRPB-62366/ČJ-2020-061206-NOV, ze dne 16. 3. 2020, KRPB-65265/ČJ-2020061206, ze dne 24. 3. 2020, KRPB-62364/ČJ-2020-061206, ze dne 16. 3. 2020, KRPB-56032/ČJ-2020-061206-NOV, ze dne 10. 3. 2020, KRPB-66456/ČJ-2020-061206NOV, ze dne 30. 3. 2020, KRPB-65254/ČJ-2020-061206, ze dne 24. 3. 2020, tedy stanovil místní úpravu provozu na silnici III/37933 ul. Nosálovská ve k.ú. Vyškov (B 13 „Zákaz vjezdu vozidel, jejichž okamžitá hmotnost přesahuje vyznačenou mez – 23t“ s dodatkovou tabulkou E 13 s textem „Jediné vozidlo 43t“) – 2x, na silnici III/37729 v k. ú. Pustiměř (B 13 „Zákaz vjezdu vozidel, jejichž okamžitá hmotnost přesahuje vyznačenou mez – 20t“ s dodatkovou tabulkou E 13 s textem „Jediné vozidlo 42t“) – 2x, na silnici III/37365 v k. ú. Pístovice (B 13 „Zákaz vjezdu vozidel, jejichž okamžitá hmotnost přesahuje vyznačenou mez – 16t“ s dodatkovou tabulkou E 13 s textem „Jediné vozidlo 43t“) – 2x, na silnici 37739 ul. Jílová v k. ú. Vyškov, m. č. Hamiltony (B 13 „Zákaz vjezdu vozidel, jejichž okamžitá hmotnost přesahuje vyznačenou mez – 19t“ s dodatkovou tabulkou E 13 s textem „Jediné vozidlo 48t“) – 2x, na silnici III/37929 v k. ú. Tučapy (B 14 „Zákaz vjezdu vozidel, jejichž okamžitá hmotnost připadající na nápravu přesahuje vyznačenou mez – 7,5t) – 2x, spolu se stávajícím svislým dopravním značením (B 13 „Zákaz vjezdu vozidel, jejichž okamžitá hmotnost přesahuje vyznačenou mez – 17t“ s dodatkovou tabulkou E 13 s textem „Jediné vozidlo 20t“), na silnici III/04712 v k. ú. Topolany (B 14 „Zákaz vjezdu vozidel, jejichž okamžitá hmotnost připadající na nápravu přesahuje vyznačenou mez – 7,5t) – 2x, spolu se stávajícím svislým dopravním značením (B 13 „Zákaz vjezdu vozidel, jejichž okamžitá hmotnost přesahuje vyznačenou mez – 20t“ s dodatkovou tabulkou E 13 s textem „Jediné vozidlo 47t“), podle § 77 odst. 1 písm. c) a odst.

5 zákona o silničním provozu jako opatření obecné povahy postupem dle části šesté (§ 171 a násl.) správního řádu, tak jak je shora uvedeno.

V souladu s ust. § 173 odst. 2 správního řádu nelze podat proti tomuto stanovení místní úpravy provozu opravný prostředek. Opatření obecné povahy nabývá účinnosti patnáctým dnem po dni vyvěšení veřejné vyhlášky.

Ing. Petr Buchta
vedoucí odboru dopravy

Příloha: Situace místní úpravy provozu

Č. j.: MV 42221/2020 OD/4 ŠI

Toto opatření obecné povahy musí být vyvěšeno po dobu 15-ti dnů. Patnáctým dnem po vyvěšení nabývá toto opatření účinnosti.

Vyvěšeno dne 20.4.2020
razítko a podpis oprávněné osoby

Sejmuto dne 5.8.2020
razítko a podpis oprávněné osoby

Doručí se:



Obec Racibor-Pístovice
Racibor čp. 72
682 01 Racibor-Pístovice
IČ: 00292249

Podatel:

- Správa a údržba silnic Jihomoravského kraje, příspěvková organizace kraje, sídlem Brno, Žerotínovo náměstí 449/3, IČ: 709 32 581 – DS

Dotčené osoby:

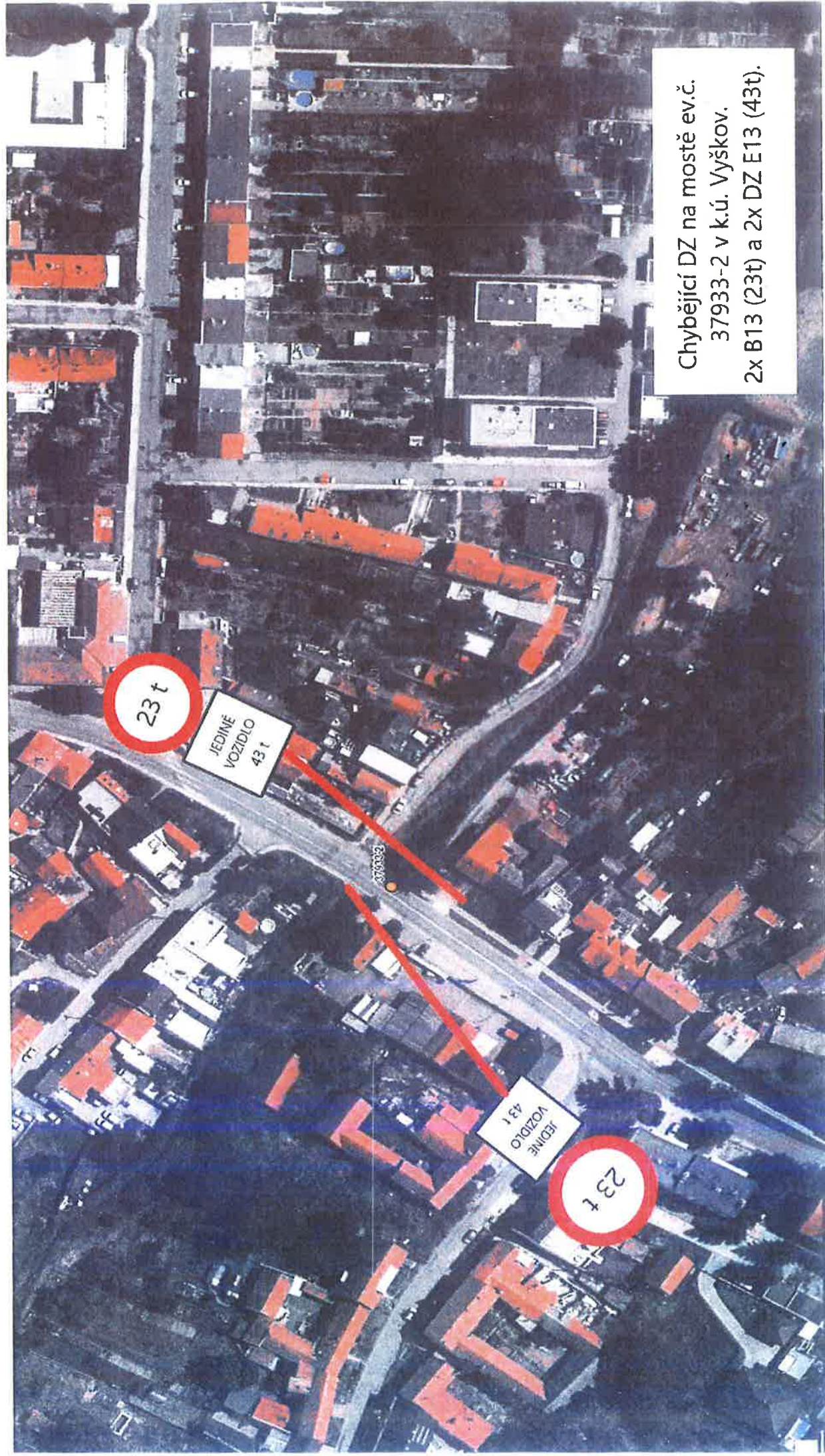
- V souladu s dikcí § 173 odst. 1 správního řádu doručuje Městský úřad Vyškov toto opatření obecné povahy dotčeným osobám veřejnou vyhláškou. Doručení veřejnou vyhláškou bude provedeno v souladu s ustanovením § 25 správního řádu tak, že se písemnost vyvěsí na úřední desce Městského úřadu Vyškov a současně bude zveřejněna způsobem umožňujícím dálkový přístup. Patnáctým dnem po vyvěšení bude písemnost považována za doručenou. Do opatření obecné povahy a jeho odůvodnění může každý nahlédnout u Městského úřadu Vyškov, odboru dopravy.

Dotčený orgán:

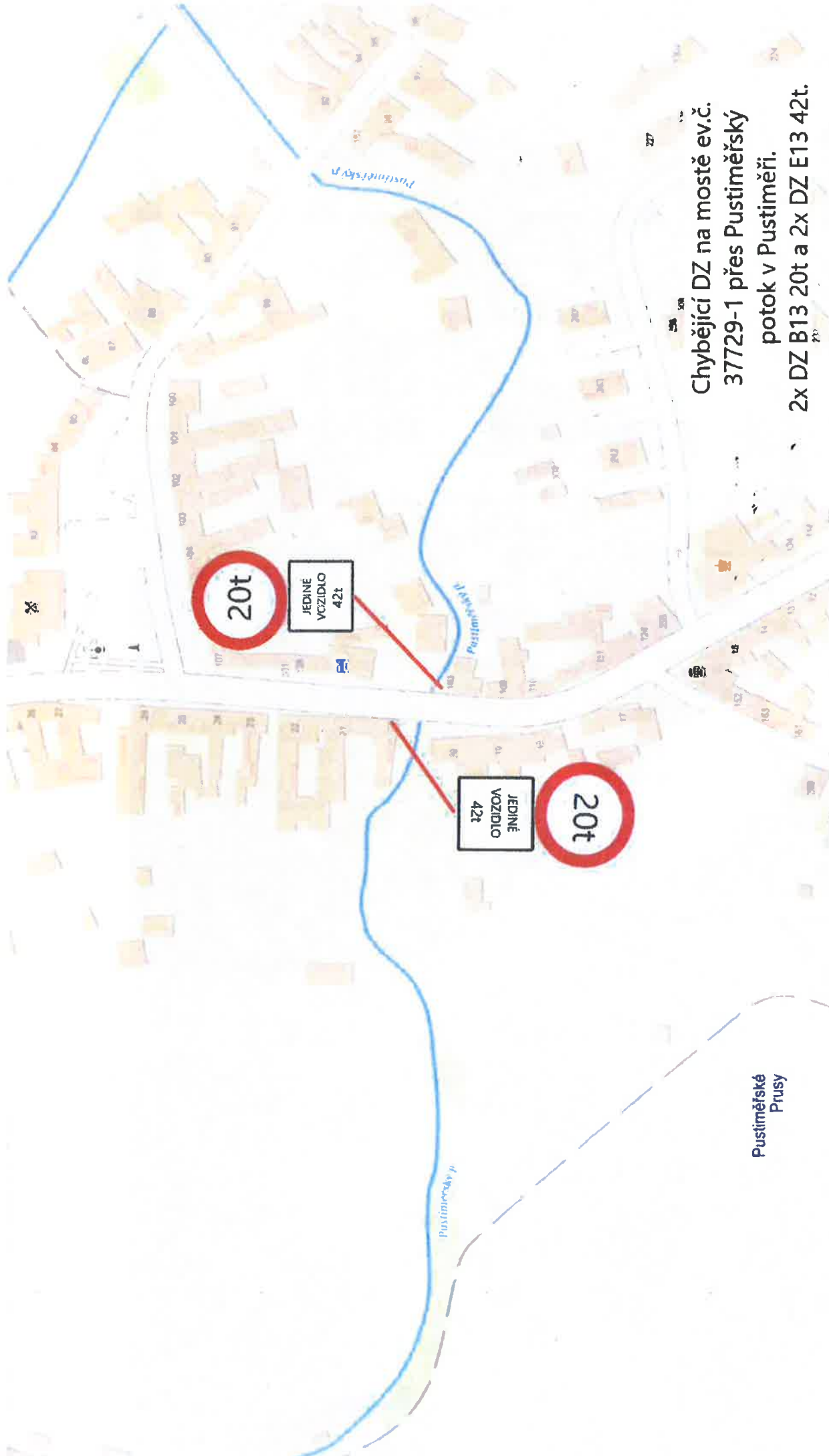
- Policie ČR, Krajské ředitelství policie JmK, Územní odbor Vyškov, Dopravní inspektorát, Brněnská 7a, 682 01 Vyškov – DS

Dále se doručí:

- Obec Pustiměř, Pustiměřské Prusy 79, 683 21 Pustiměř – se žádostí o bezodkladné vyvěšení oznámení na své úřední desce na dobu nejméně 30 dnů a o zpětné zaslání potvrzeného vyvěšení po uvedenou dobu – DS
- Obec Račice-Pístovice, Račice 72, 683 05 Račice-Pístovice, IČ: 00292249 se žádostí o bezodkladné vyvěšení oznámení na své úřední desce na dobu nejméně 30 dnů a o zpětné zaslání potvrzeného vyvěšení po uvedenou dobu – DS
- Obec Topolany, Topolany 51, 682 01 Vyškov, IČ: 00368784 se žádostí o bezodkladné vyvěšení oznámení na své úřední desce na dobu nejméně 15 dnů a o zpětné zaslání potvrzeného vyvěšení po uvedenou dobu – DS
- Obec Tučapy, Tučapy 49, 683 01 Rousínov, IČ: 00373583 se žádostí o bezodkladné vyvěšení oznámení na své úřední desce na dobu nejméně 30 dnů a o zpětné zaslání potvrzeného vyvěšení po uvedenou dobu – DS

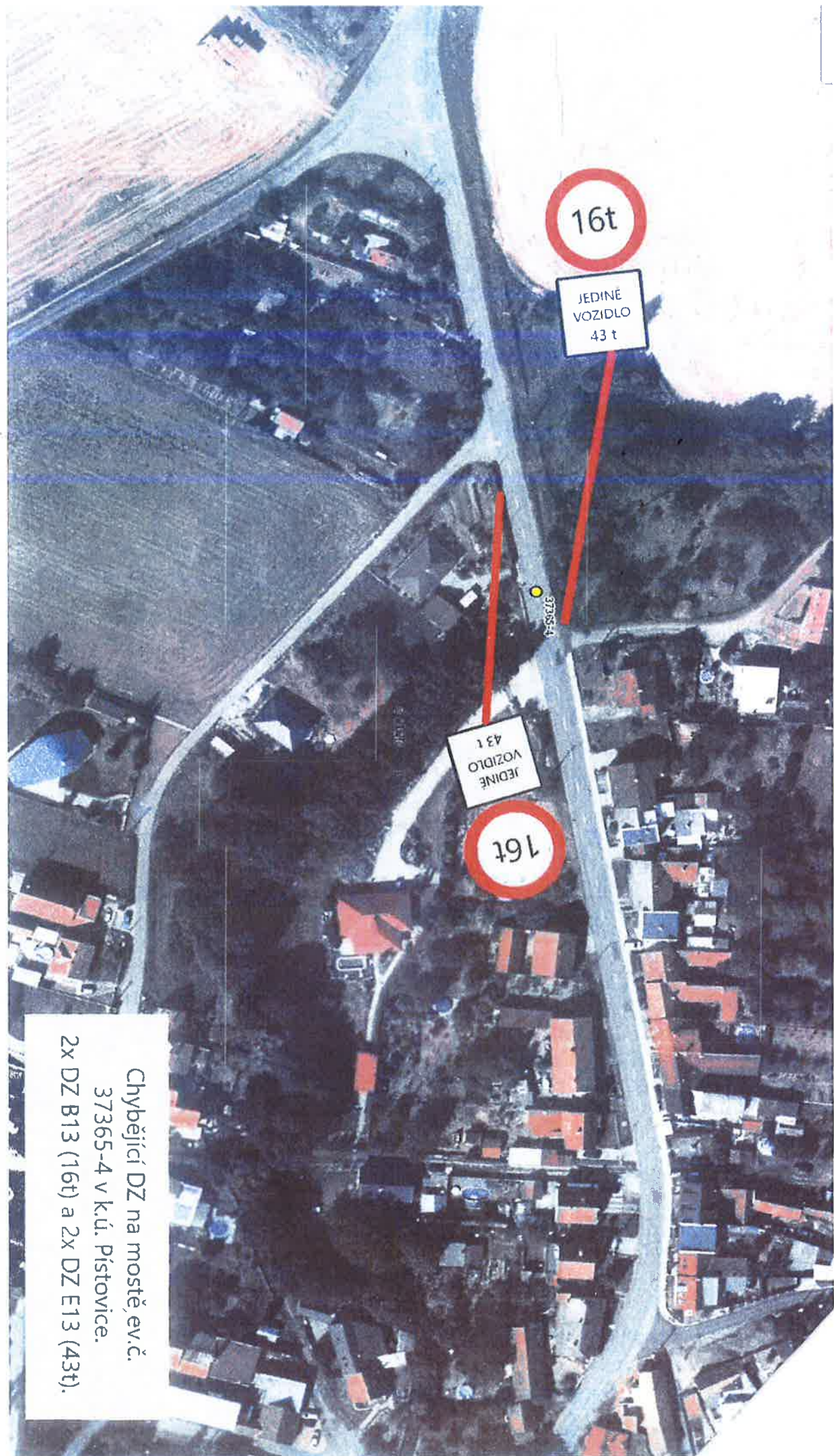


Chybějící DZ na mostě ev.č.
37933-2 v k.ú. Vyškov.
2x B13 (23t) a 2x DZ E13 (43t).



Chybějící DZ na mostě ev.č.
37729-1 přes Pustiměřský
potok v Pustiměřích.
2x DZ B13 20t a 2x DZ E13 42t.

Pustiměřské
Prusy



16t

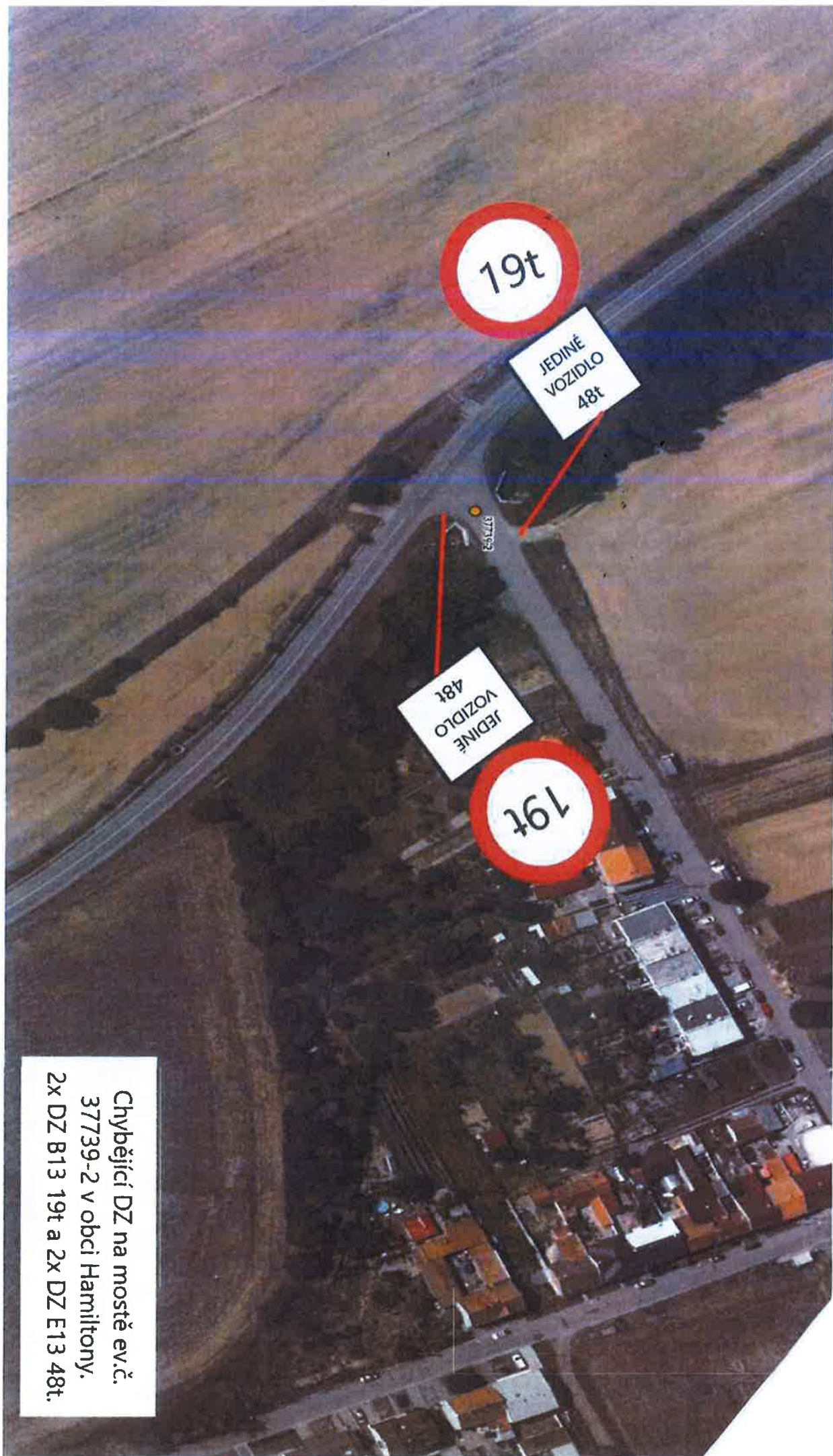
JEDINÉ
VOZIDLO
43 t

37365-4

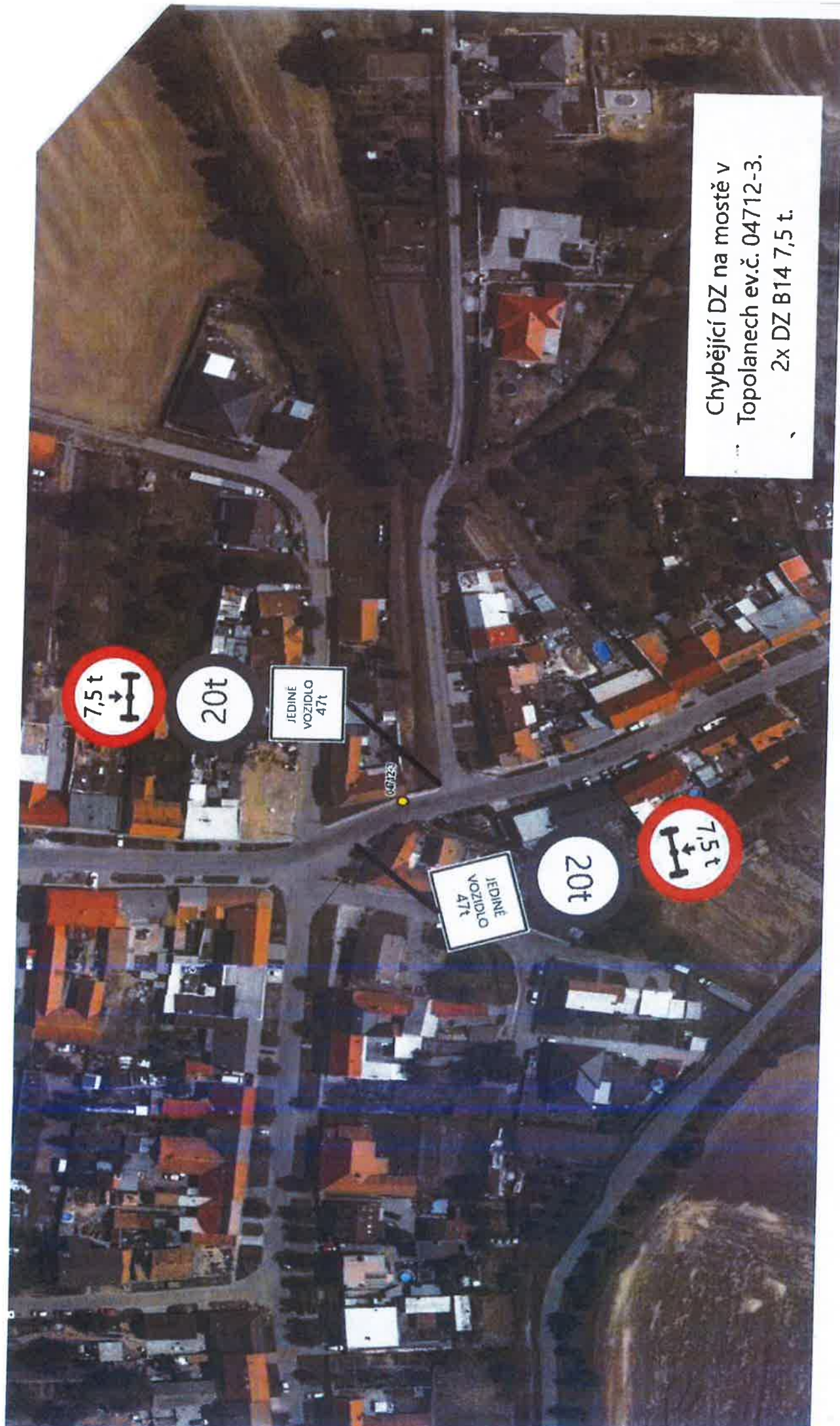
JEDINÉ
VOZIDLO
43 t

16t

Chybějící DZ na mostě, ev.č.
37365-4 v k.ú. Pístovice.
2x DZ B13 (16t) a 2x DZ E13 (43t).



Chybějící DZ na mostě ev.č.
37739-2 v obci Hamiltony.
2x DZ B13 19t a 2x DZ E13 48t.



Chybějící DZ na mostě v
Topolanech ev.č. 04712-3.
2x DZ B14 7,5 t.

stávající DZ

17t

7,5t

JEDINÉ
VOZIDLO
20 t

nové DZ B14 7,5t

17t

JEDINÉ
VOZIDLO
20 t

7,5t

17t

Dopravní značení na mostě ev.č. 37929-1
v obci Tučapy. 2x B14 (7,5t).

